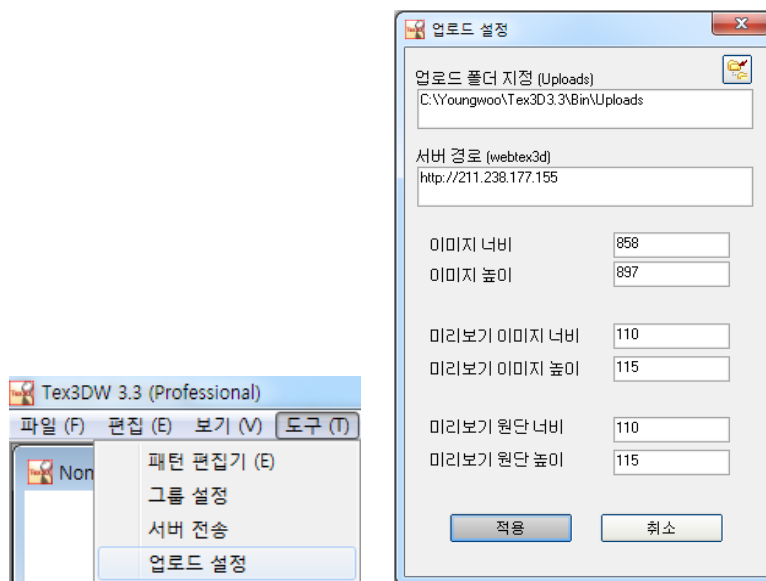


< WebTex3D 그리드 그룹 설정과 서버 업로드 작업 >

1. 업로드 환경 설정


처음 업로드하는 경우에는 환경설정이 필요합니다.

상단 메뉴의 [도구->업로드 설정]을 누르면 아래와 같은 창이 뜹니다.



○ 업로드 폴더 지정(Uploads) : 업로드 시 임시로 파일을 복사하여 사용하는 폴더를 의미합니다.

기본 드라이브(C:) 공간이 부족할 경우 다른 드라이브의 폴더를 지정하여 사용할 수 있습니다.

폴더지정은  버튼을 클릭하여 변경할 수 있습니다.

○ 서버 경로 (WebTex3D) : 작업이 완료된 WebTex3D 파일(*txd)과 원단, 맵핑 정보파일이 업로

드 되는 서버의 경로를 설정하는 곳입니다.

○ 이미지 너비, 이미지 높이 : WebTex3D 캔버스 크기와 동일하게 설정해주면 됩니다.

단위는 pixel입니다. 기본 사이즈는 858px X 897px입니다.

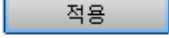
○ 미리 보기 이미지 너비, 높이 : WebTex3D Viewer에서 썸네일 이미지로 보여질 크기를 의미합니


다. 단위는 pixel입니다. 기본 사이즈는 110px X 115px입니다.

○ 미리 보기 원단 너비, 높이 : WebTex3D Viewer에서 썸네일 이미지로 보여질 크기를

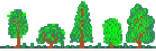
의미합니

다. 단위는 pixel입니다. 기본 사이즈는 110px X 115px입니다.

정보를 입력한 후에  버튼을 클릭하면 설정한 내용이 저장된 후 창이 닫히고,

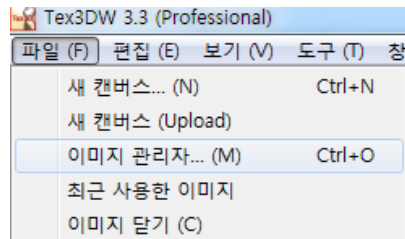
 버튼을 클릭하면 적용되지 않고 창이 닫힙니다.

2. 그리드 그룹 설정



1. 파일 제작

1) Tex3D를 실행한 후 상단메뉴에서 [파일->새 캔버스(upload)]를 선택하여 업로드용 새 캔버스를 준비합니다(업로드용 캔버스는 웹 상에서 보여지는 이미지입니다).



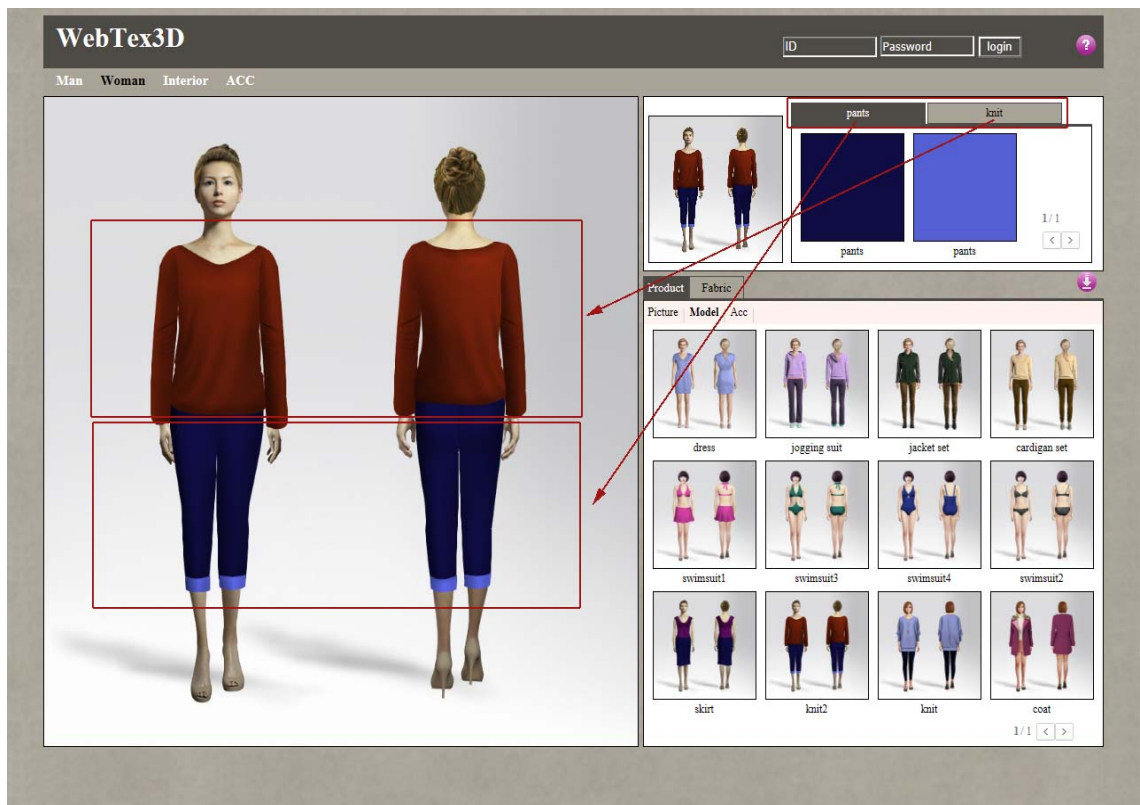
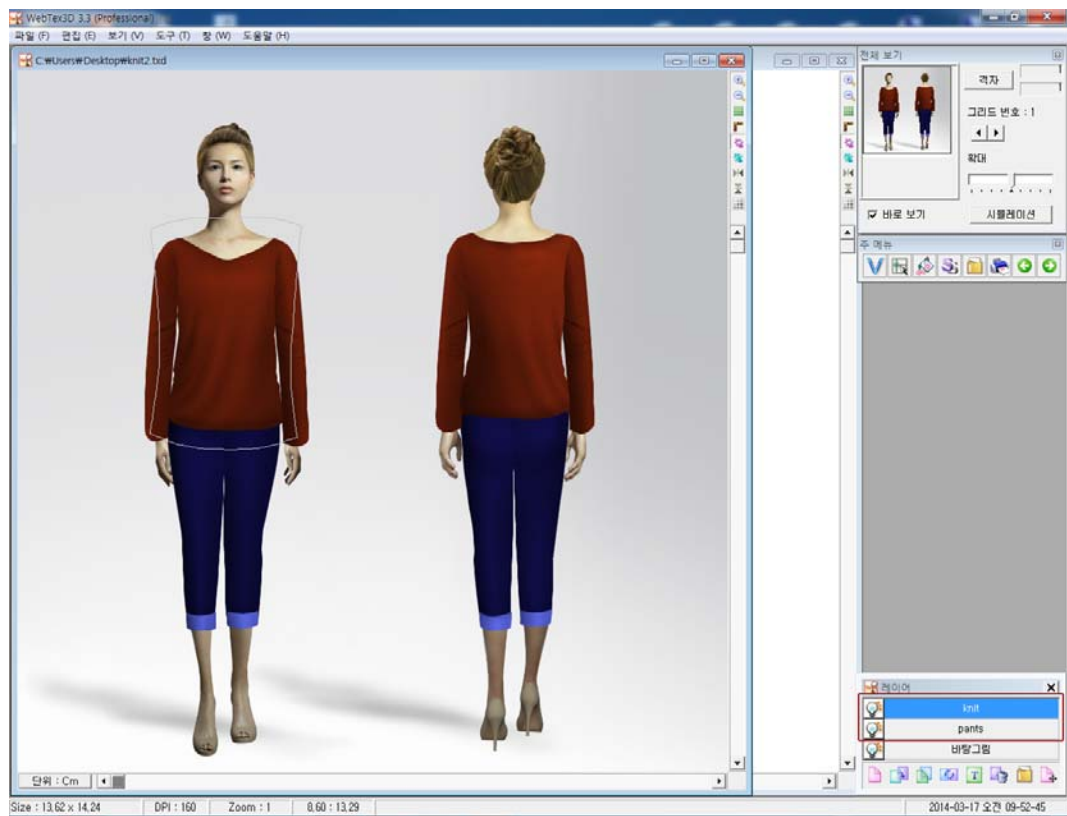
2) Tex3D 사용방법으로 작업을 진행합니다. 작업 시 상품별로 레이어를 만들어서 작업하게 되면 레이어로 구분한 상품은 WebTex3D에서도 레이어 형태로 구분됩니다.



주 의

→ 레이어의 이름은 Tex3D에서 설정가능하며, 작업한 데이터를 WebTex3D에 업로드 시 레이어의 이름 수정이 불가능하오니 신중하게 작업하시기 바랍니다.

※ 예를 들어, ○번의 그림처럼 레이어를 상의는 Knit, 하의는 Pants로 구분을 지어 작업을 하면 WebTex3D에 업로드 시 ○번의 그림처럼 레이어가 구분 지어져 서버전송이 됩니다.

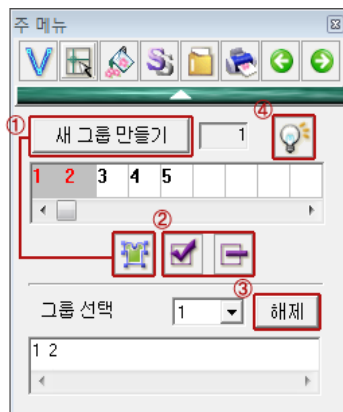
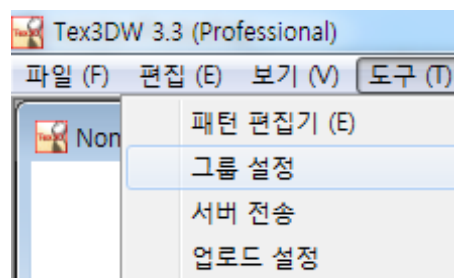



3) 맵핑될 그리드를 만들어 줍니다. 그리드 작업 완료 후 그리드를 그룹 지어 원단을 맵핑하게 되므로 각 그리드의 순서와 위치, 그리고 어떻게 그룹을 맺어야 할 지를 고려해서 작업합니다.


2. 업로드 하기 전 그룹작업

여러 그리드를 하나의 그룹으로 지정하게 되면 WebTex3D에서 하나의 패턴이나 소재를 한번에 바꿔볼 수 있습니다. WebTex3D에서는 그룹에 패턴이 입혀집니다.

상단 메뉴의 [도구-> 그룹 설정]을 누르면 아래 그림과 같은 메뉴가 열리게 됩니다.




○ '새 그룹 만들기' 버튼을 눌러서 그룹을 추가한 다음, 같은 원단으로 맵핑될 그리드의 번호를 클릭하면 빨간 글씨로 선택됩니다. 혹은 오브젝트 선택 아이콘  을 클릭하고 작업한 화면에서 원하는 오브젝트를 직접 선택하여 그리드를 선택할 수도 있습니다.

○ 그리드 추가 아이콘  을 클릭하여 현재 그룹에 추가합니다. 추가된 그리드를 제외시키려면 그리드를 선택한 후,

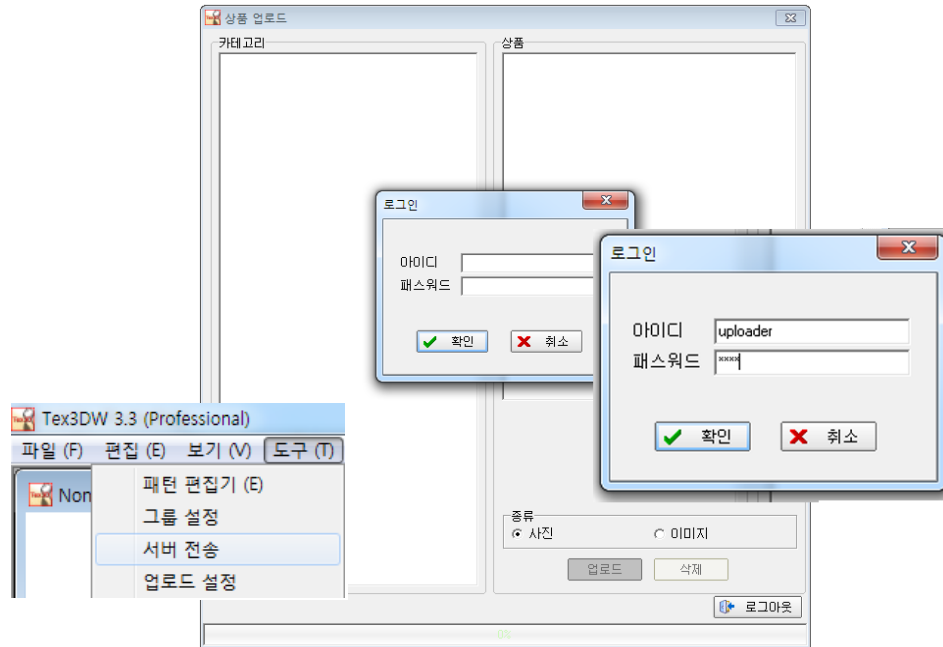
그리드 삭제 아이콘  을 누르면 그룹에서 제외됩니다.

○ 추가된 그룹을 삭제 할 때는 '해제' 버튼을 클릭합니다.

○  아이콘은 화면에서 선택한 그리드를 확인할 때 선택합니다.

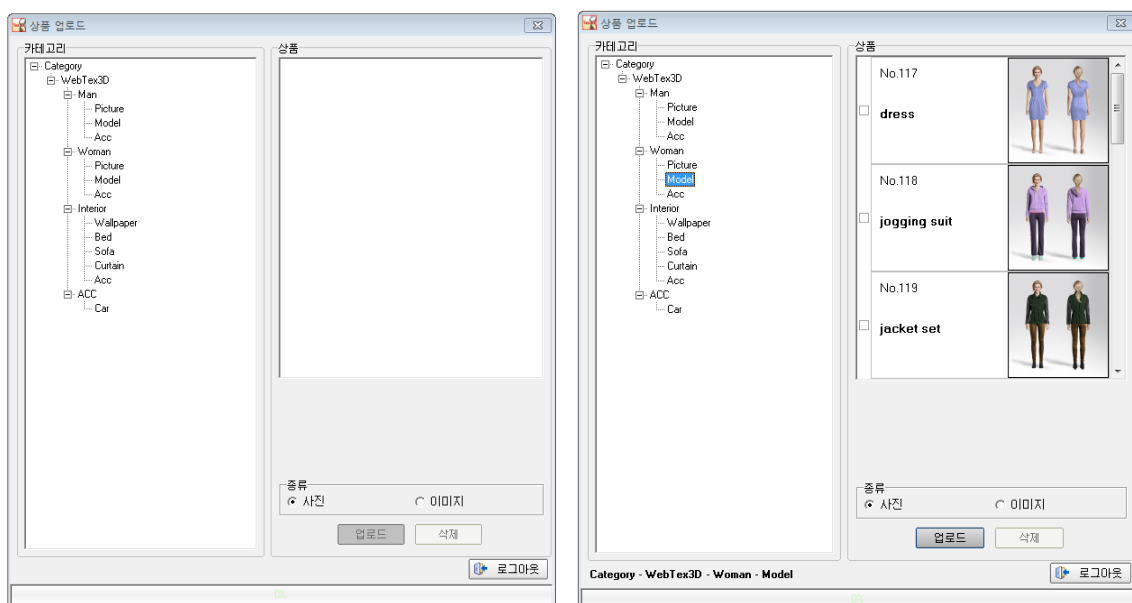
3. 서버 전송

- 1) 상단 메뉴에서 [도구-> 서버 전송]메뉴를 클릭 하면 로그인 창이 나타납니다.
이 때, 고유 아이디와 패스워드를 입력합니다.



- 2) 좌측 카테고리에 업로드 할 상품의 카테고리를 선택한 후 업로드 버튼을 클릭합니다.
○ 좌측 카테고리에 업로드 할 상품의 카테고리를 선택합니다.

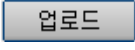
(※단, 좌측 카테고리의 가장 최하위 항목을 선택하면 **업로드** 버튼이 활성화되지만, 그렇지 않으면 비활성화됩니다.)

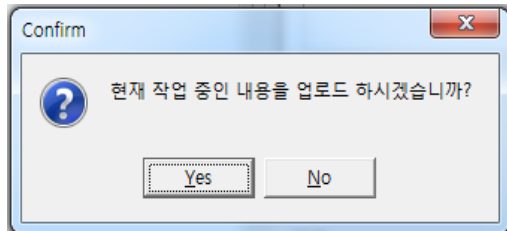


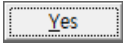
< 카테고리 선택 전 >

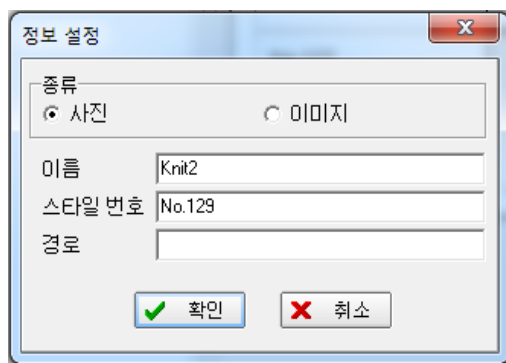
< 카테고리 선택 후 >

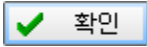
○ 업로드 할 파일의 종류를 사진과 이미지 중 선택합니다.

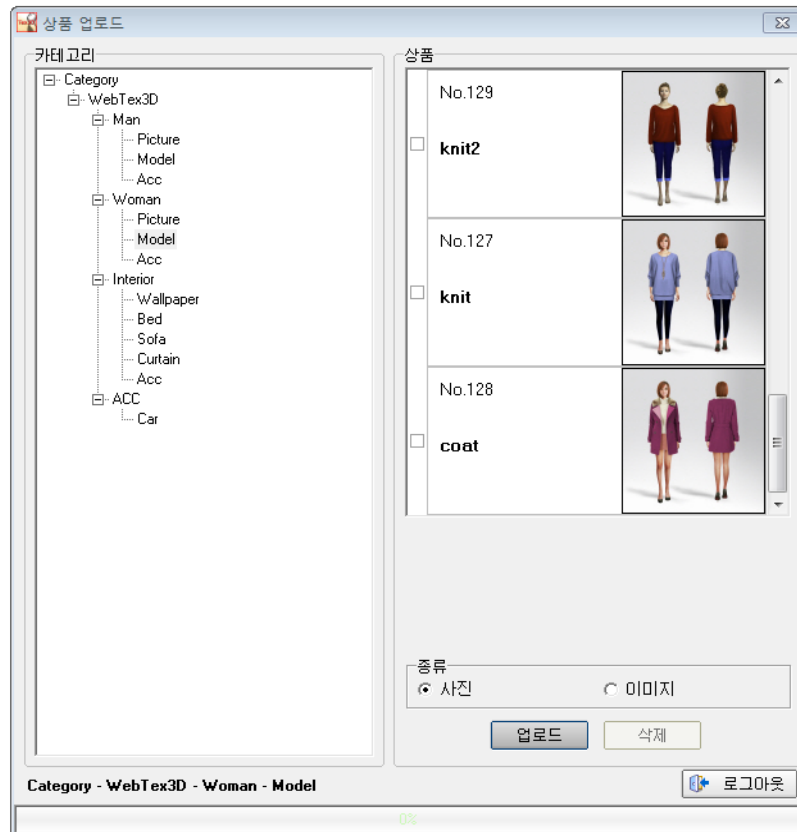
○  버튼을 클릭하면 아래와 같은 창이 뜹니다.



 버튼을 클릭하면 아래와 같은 정보 설정 창이 뜨며, 각 해당하는 정보를 입력합니다.

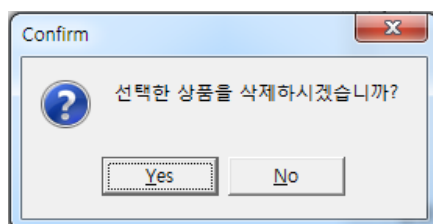


 버튼을 클릭하면 업로드가 완료됩니다.



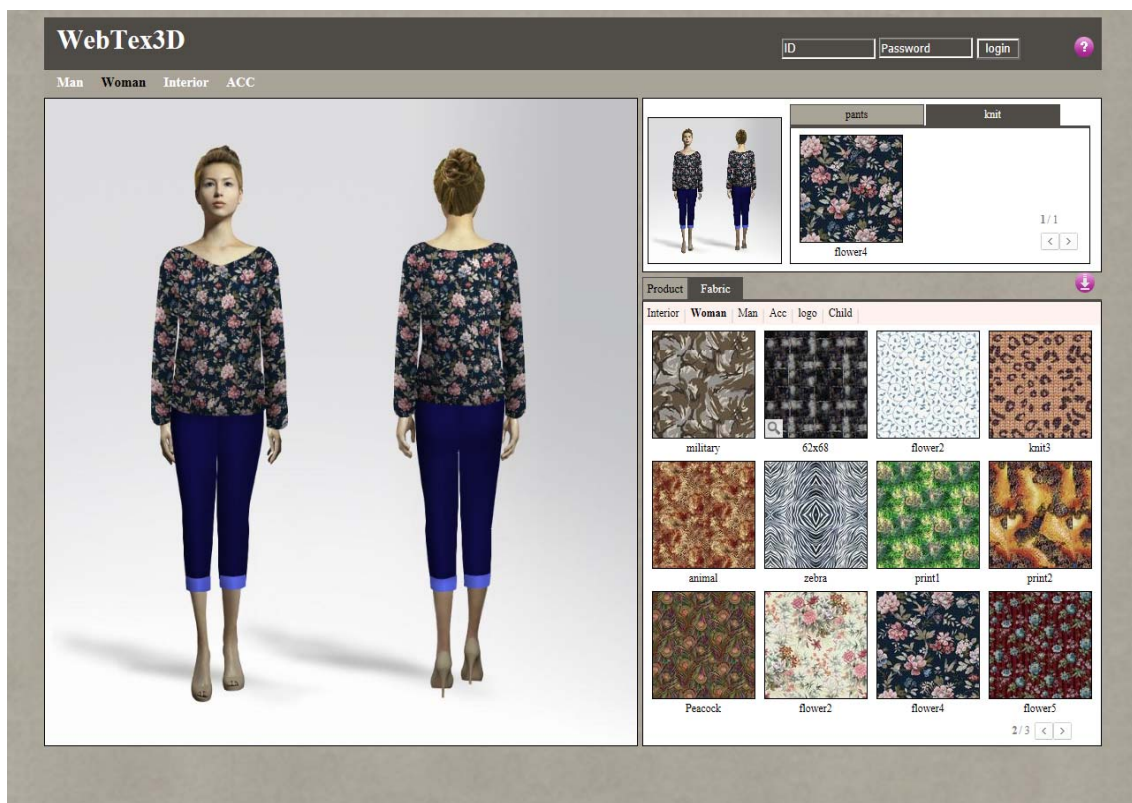
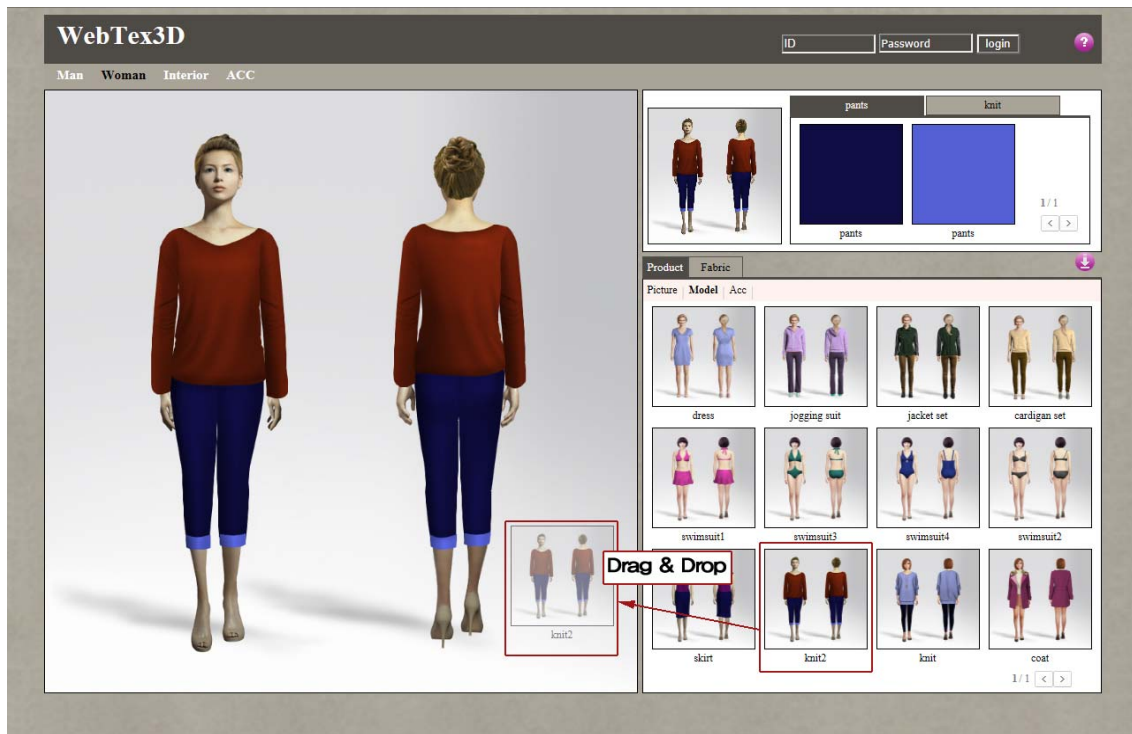
※ 데이터 삭제 시에는 삭제할 상품의 왼쪽 체크박스에 체크한 후 삭제 버튼을

클릭하면 아래와 같은 창이 뜨며, Yes 버튼을 클릭하면 데이터들이 삭제됩니다.



○ 상품 업로드를 완료할 시 우측 하단의 로그아웃 버튼을 클릭하면 로그아웃 됩니다(단, 초기화되어 상품 업로드 할 시 다시 로그인을 해야 합니다).

○ 업로드 된 데이터는 WebTex3D에 접속하여 확인 가능합니다.



< 업로드 된 상품을 맵핑한 결과 >

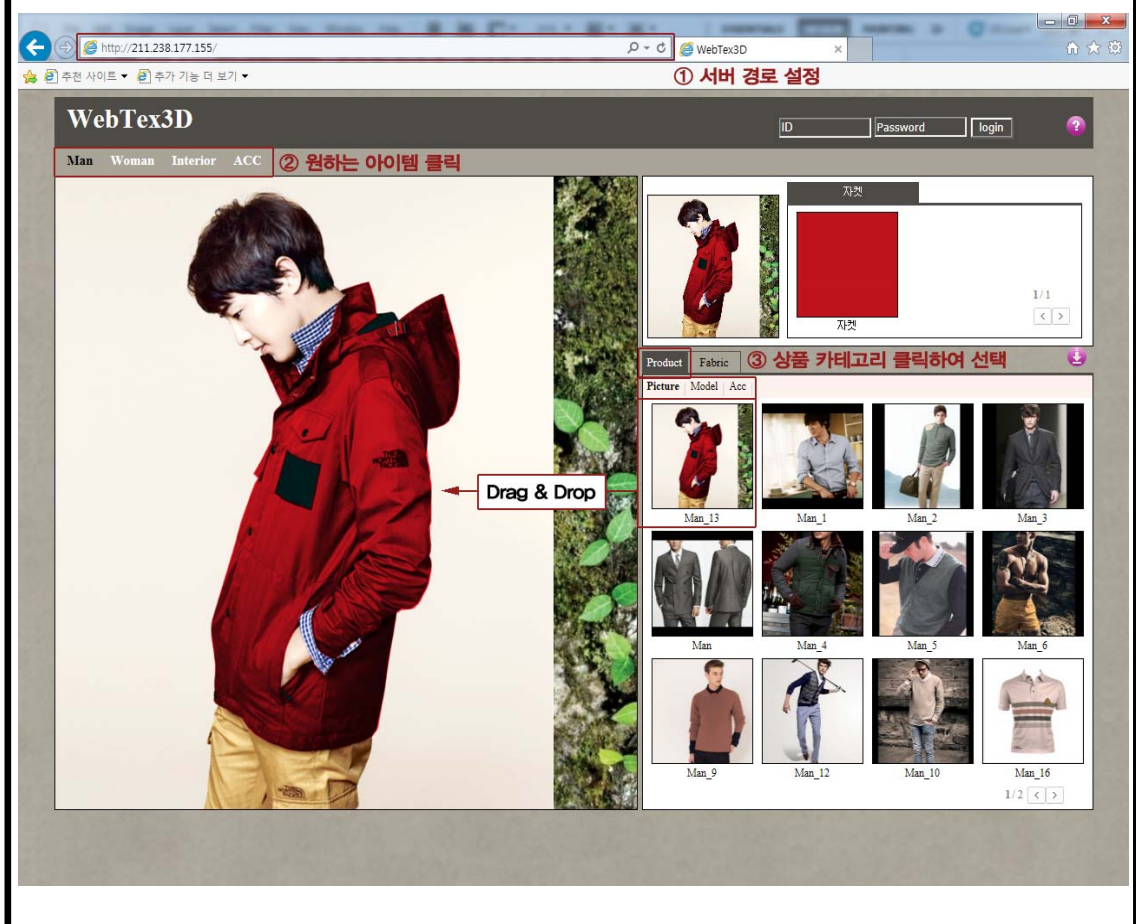
< WebTex3D 웹 페이지 사용방법 >

1. 사용자



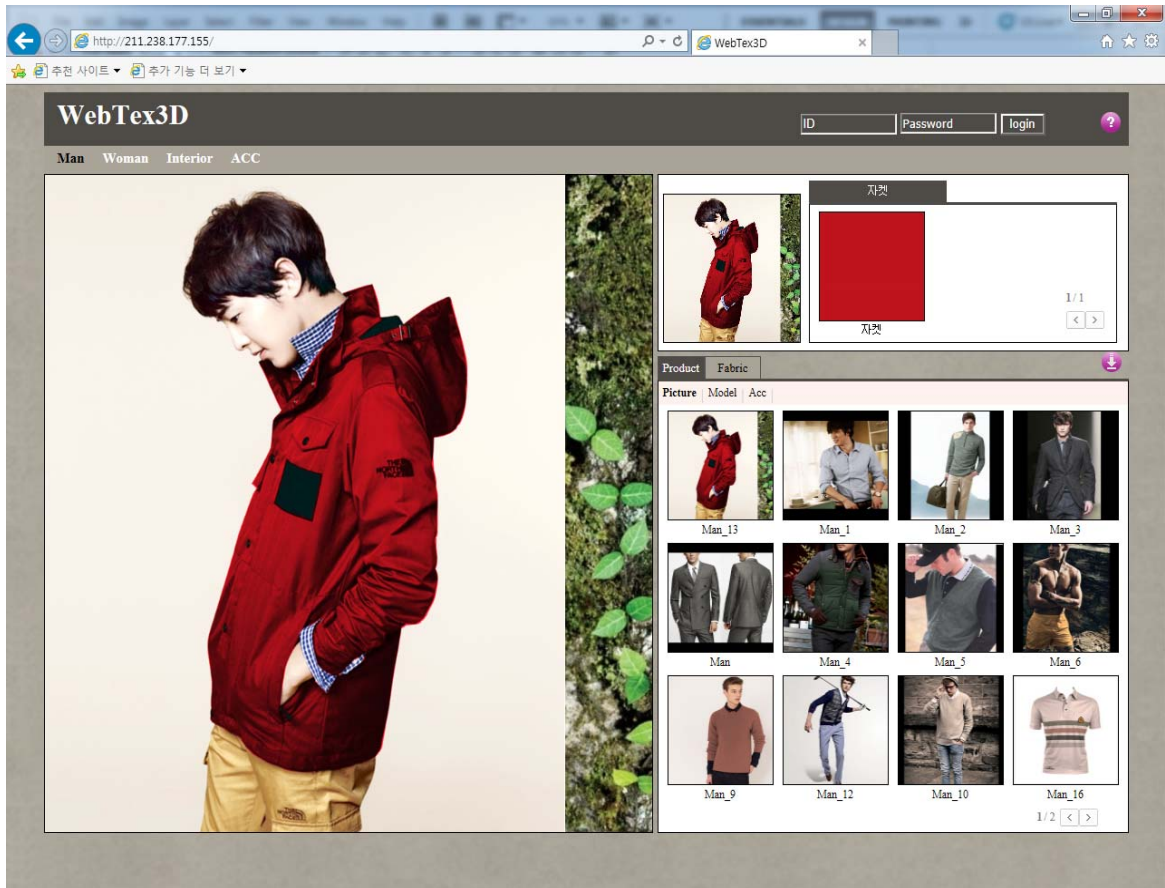
▼ 간단하고 쉽게 WebTex3D 사용하기

- 인터넷 주소 창에 WebTex3D의 서버 경로를 입력합니다.
- 좌측 상단에 원하는 아이템을 클릭합니다.
- 우측 상품의 카테고리를 클릭한 후 원하는 모델로 드래그하여 앤 드롭 합니다.



1) 접속

- 설정한 서버 경로로 WebTex3D 사이트에 접속합니다.



2) 카테고리 및 상품 선택

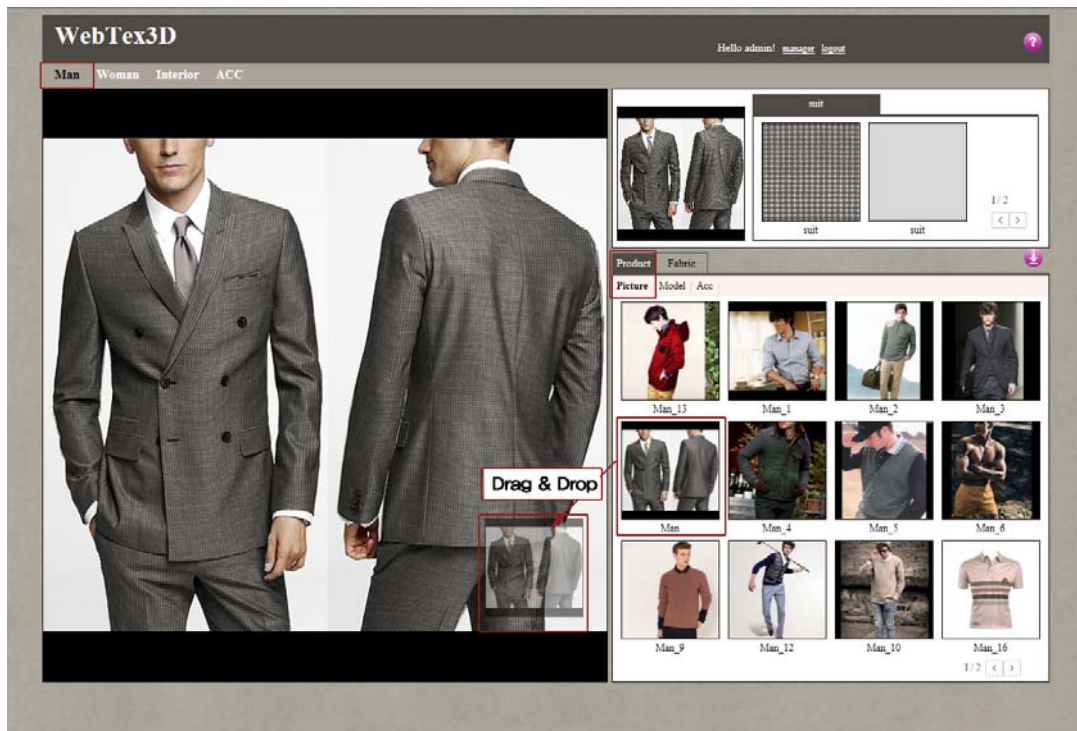
- 로그인 후, 상단의 주 카테고리 **Man** **Woman** **Interior** **ACC** 를 선택한 다음,

하단의 부 카테고리

| | |
|---------|--------|
| Product | Fabric |
| Picture | Model |
| Acc | |

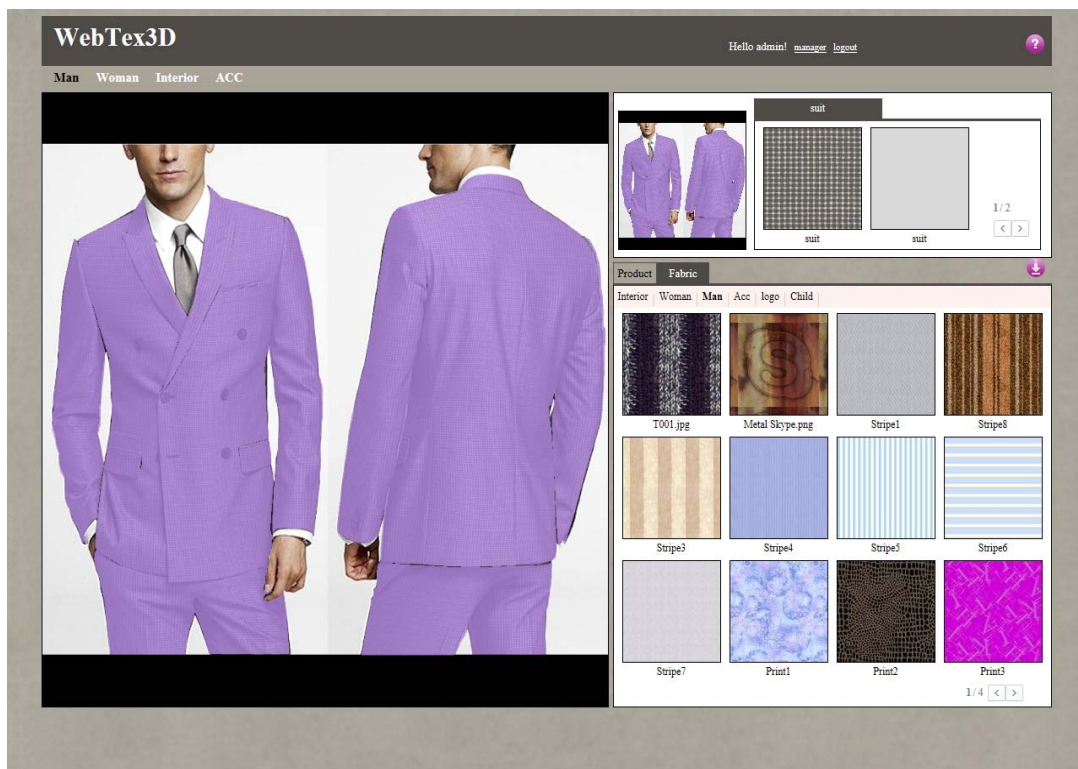
 를 선택하면 상품 목록이 나옵니다.

- 아래 그림은 카테고리 순서대로 "Man->Product->Picture" 를 선택한 화면으로서, 원단 매핑을 원하는 이미지를 왼쪽 미리보기 화면으로 드래그 앤 드롭합니다.

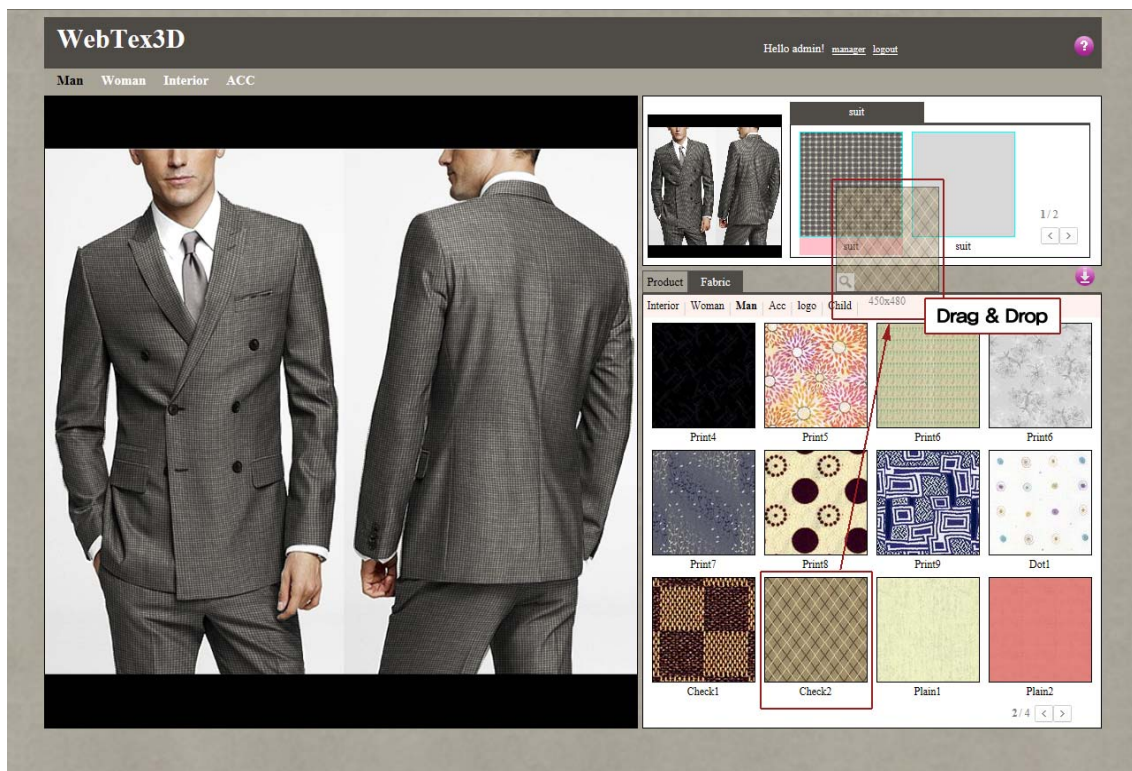


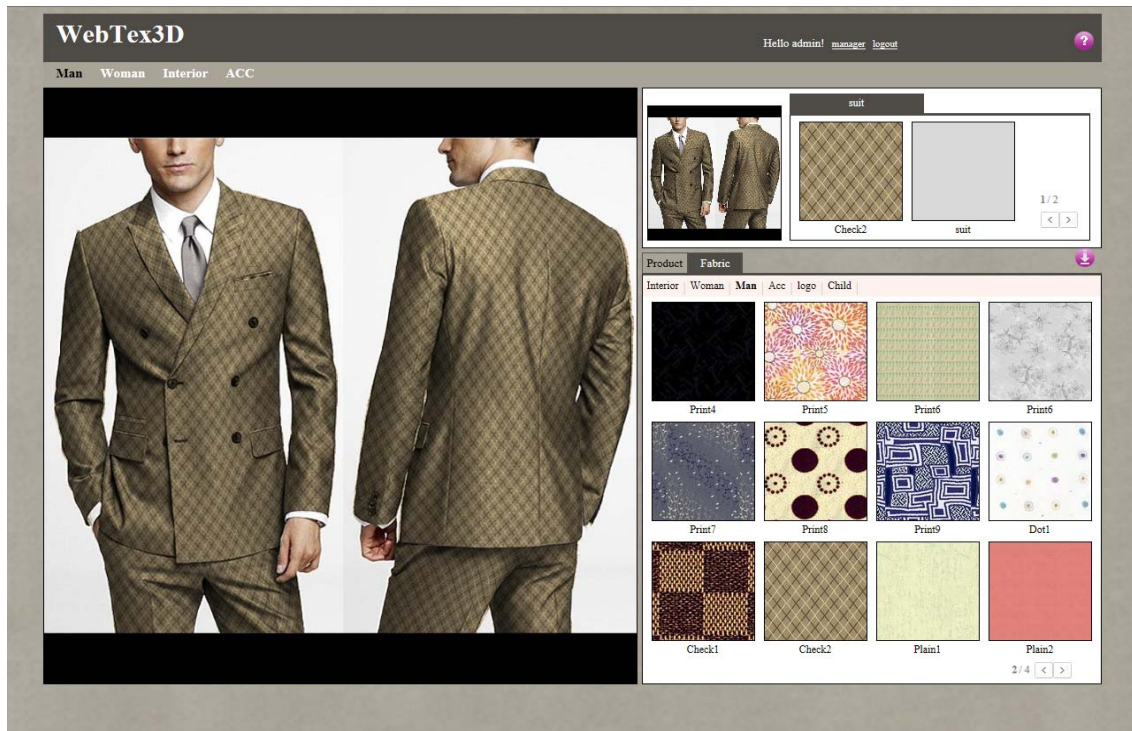
3) 원단 카테고리 선택 및 원단 맵핑

○ 원단 맵핑할 영역을 확인합니다. 기존 원단에 마우스 커서를 올리면 맵핑이 될 영역이 화면에 표시됩니다.



○ 맵핑할 원단의 카테고리를 선택합니다. 원하는 원단을 클릭하여 상단의 맵핑할 영역의 이미지에 드래그 앤 드롭합니다.




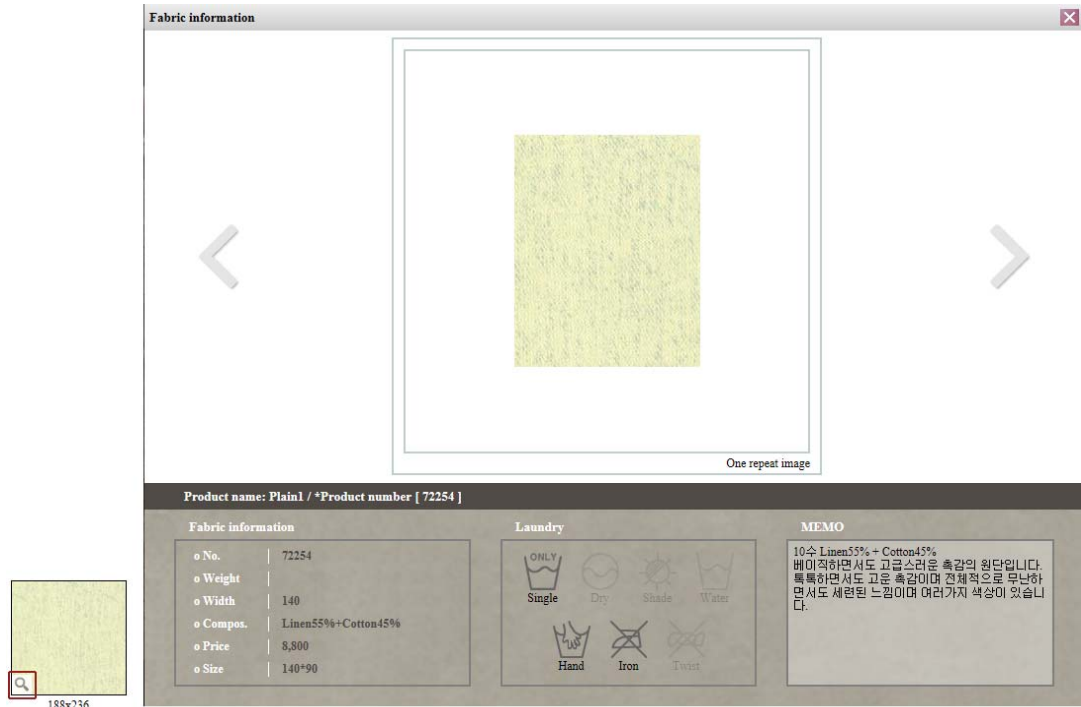


< 선택한 원단을 맵핑한 결과 >

하나 더 +

※ 원단 카테고리에서 원하는 원단 위에 마우스 커서를 올리면 좌측 하단에 돋보기가 나타납니다. 돋보기를 클릭하면 원단에 대한 상세 정보를 확인할 수 있습니다.

정보를 확인 후, 우측 상단의  버튼이나 키보드 ESC 버튼을 클릭하면 창이 닫히게 됩니다.




→ 화면 상단에는 선택한 원단의 원 리피트 이미지가 나타나고, 하단에는 원단에 대한 무게, 넓이, 원단 혼용률, 가격, 사이즈, 세탁방법 등의 기본 정보와 원단에 대한 특이사항에 대한 정보까지 확인할 수 있습니다.



→ 또한, 좌우 화살표를 클릭하면 원단의 세부 이미지를 확인할 수 있습니다.

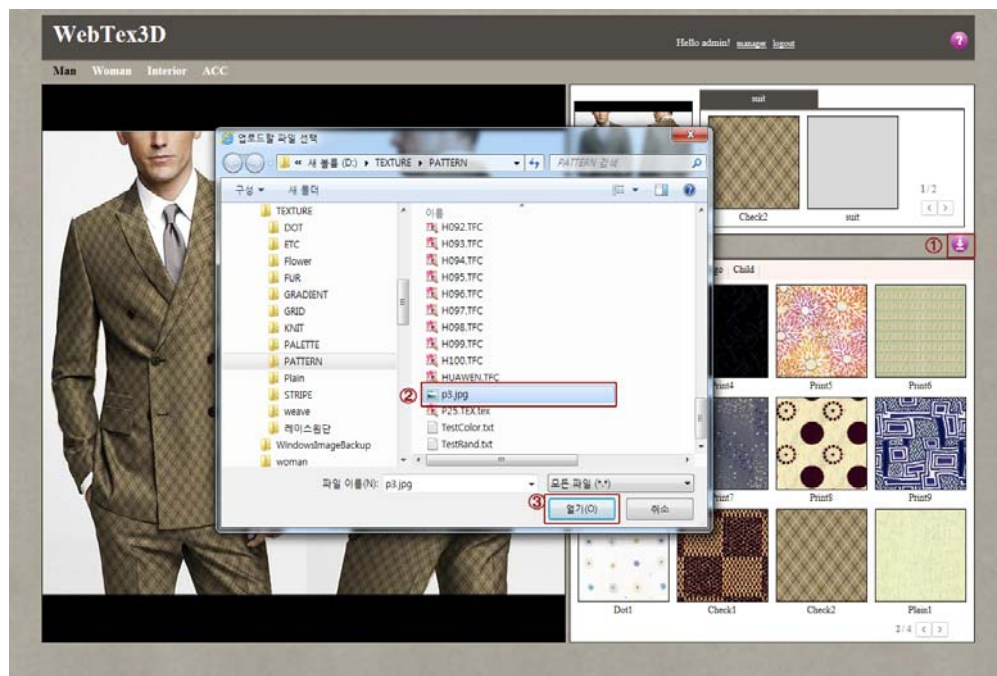
4) 사용자 원단 이미지 업로드 및 맵핑

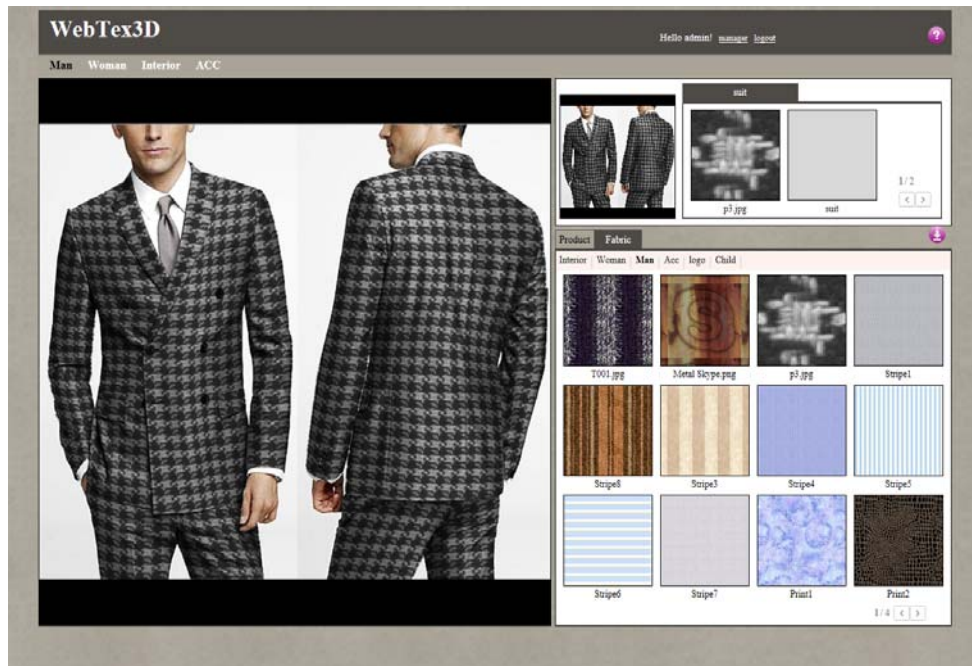
사용자가 맵핑을 원하는 원단이 있을 시, 사용자 컴퓨터에 있는 원단을 업로드 하여 맵핑할 수 있습니다.

○ 원단 카테고리 선택 후,  버튼을 클릭하면 업로드 할 파일 선택 창이 오픈되고, 파일을

선택하여 불러옵니다(※단, 파일의 형태는 *.jpg, *.jpeg, *.png, *.gif, *.tif, *.tiff만 가능합니다.)

** 원단의 이미지는 160dpi의 해상도를 권장합니다. 업로드 된 모델과 동일한 해상도여야
바르게 시뮬레이션이 됩니다. **






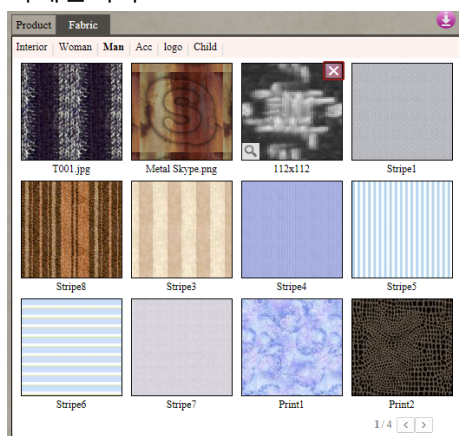
< 업로드 한 원단을 맵핑한 결과 >

○ 아래의 그림과 같이 업로드 한 원단 이미지가 카테고리 제일 첫 번째로 보여지게 되며, 업로드


한 원단 이미지는 삭제할 수 있습니다(※단, 관리자가 업로드 한 원단 이미지는 관리자

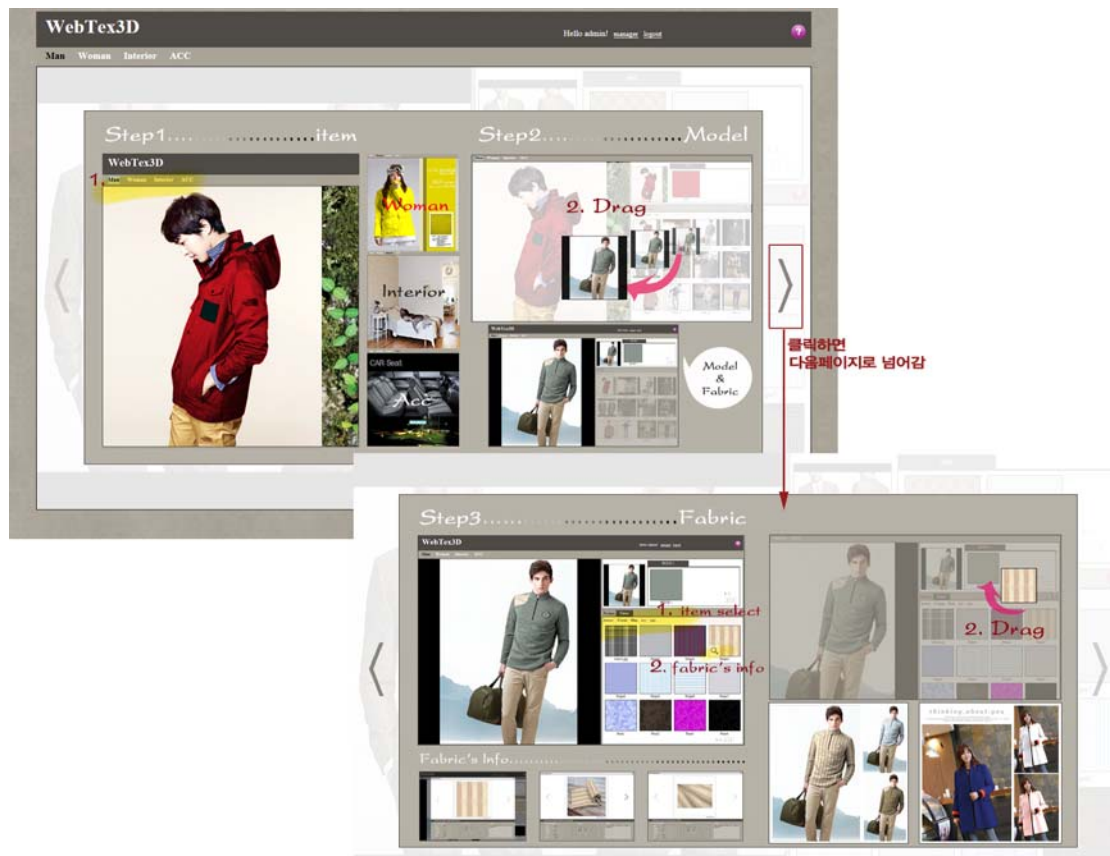
모드에서 삭제할 수 있습니다).

삭제할 시에는 원단 이미지에 마우스 커서를 올리고 우측 상단의  버튼을 클릭하면 삭제됩니다.



5) 도움말

간단한 사용방법에 대한 도움말은  버튼을 클릭하면 확인할 수 있으며, 우측 화살표를 클릭하면 다음 페이지로 넘어갑니다.



2. 관리자

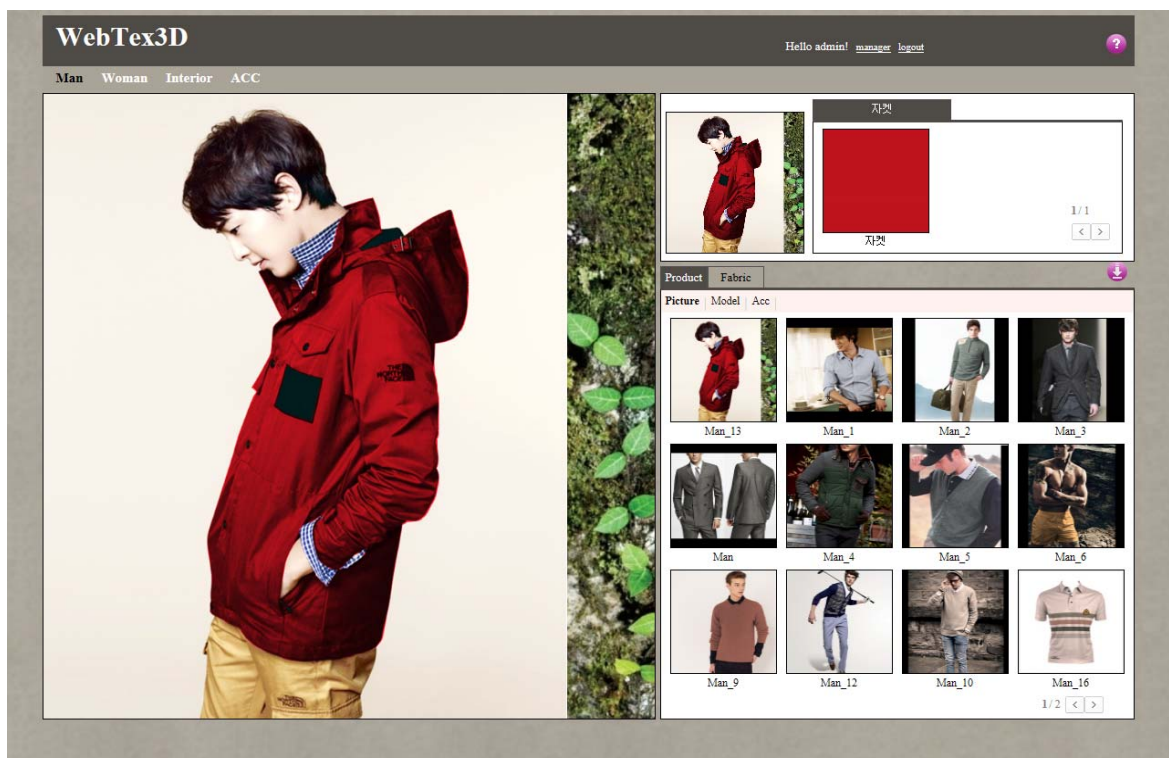
1) 접속 및 로그인

○ WebTex3D 서버에 접속합니다.

○ 아래와 같이 아이디와 패스워드를 입력한 후 **login** 버튼을 클릭합니다.



○ 관리자 권한으로 로그인 했을 경우 화면입니다(※단, 사용자와 관리자가 보는 화면은 같습니다).



2) 카테고리 선택 및 관리

관리자 권한으로 로그인 후, **manager** 버튼을 클릭하면 아래의 화면으로 변경됩니다.

The screenshot displays the 'manager' interface with a top navigation bar containing 'Product', 'Fabric', 'User', and 'Simulation' tabs, each marked with a red circle and number (1-4). The 'Product' tab is active. On the right side of the header, there are links for 'admin', 'Viewer', and 'Logout'.

The main content area is divided into two sections:

- Category Management (Top):** This section contains three panels for managing categories at different levels:
 - Category (Lev.1):** Shows 'WebTex3D' as the selected category. Below the list are input fields for 'WebTex3D' and buttons for 'Create', 'Modify', and 'Delete'.
 - Category (Lev.2):** Shows 'Man' as the selected category. Below the list are input fields for 'Man' and buttons for 'Create', 'Modify', and 'Delete'.
 - Category (Lev.3):** Shows 'Picture' as the selected category. Below the list are input fields for 'Picture' and buttons for 'Create', 'Modify', and 'Delete'.
- Product List and Information (Bottom):**
 - Product List:** A grid of 12 product images, each labeled with a name like 'Man_13', 'Man_1', 'Man_2', 'Man_3', 'Man_4', 'Man_5', 'Man_6', 'Man_9', 'Man_12', 'Man_10', and 'Man_16'. A 'Delete' button is located at the bottom right of this grid.
 - Product Information:** A form on the right side for editing product details. It includes fields for 'Name', 'Style No.', and 'Url'. Below these is a 'Type' section with radio buttons for 'Picture' and 'Image'. A 'Modify' button is at the bottom right of this section.

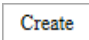
○ Product

상품에 대한 카테고리를 생성, 수정, 삭제하는 메뉴입니다.

[주 카테고리]-[부 카테고리]-[상품 카테고리] 순서로 상품을 관리합니다.

ㄱ. 카테고리 관리

각 카테고리의 관리 방법은 동일합니다.

a. **입력:** 아래 텍스트 입력 칸에 추가하고자 하는 카테고리 명을 입력한 후  버튼을 클릭합니다.

Category (Lev.2)

- Man
- Woman
- Interior
- ACC

Man

Create Modify Delete

< Child 입력 전 >

Category (Lev.2)

- Man
- Woman
- Interior
- ACC
- Child

Child

Create Modify Delete

< Child 입력 후 >

(※단, 해당 카테고리 명이 이미 존재하는 항목이거나 공백일 경우 입력되지 않습니다.)

Category (Lev.2)

- Man
- Woman
- Interior
- ACC
- Child

Man

Create

Category (Lev.3)

웹 페이지 메시지

Creating category has Failed : Already exists

확인

< 이미 존재하는 Man 입력 시 >

Category (Lev.2)

- Man
- Woman
- Interior
- ACC
- Child

Create

Category (Lev.3)

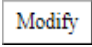
웹 페이지 메시지

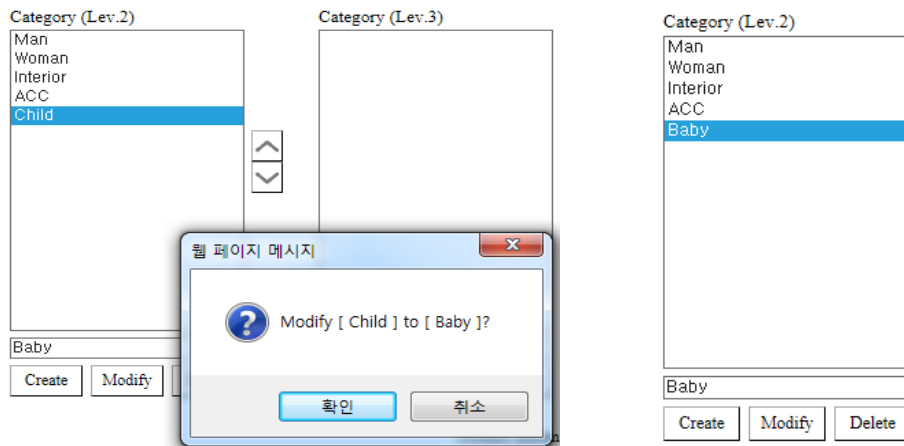
Category name must be at least 2 characters long.

확인

< 공백 경우 >


b. 수정: 수정을 원하는 항목을 선택한 후 텍스트 입력란에 수정하고 싶은 카테고리 명을 입력 후

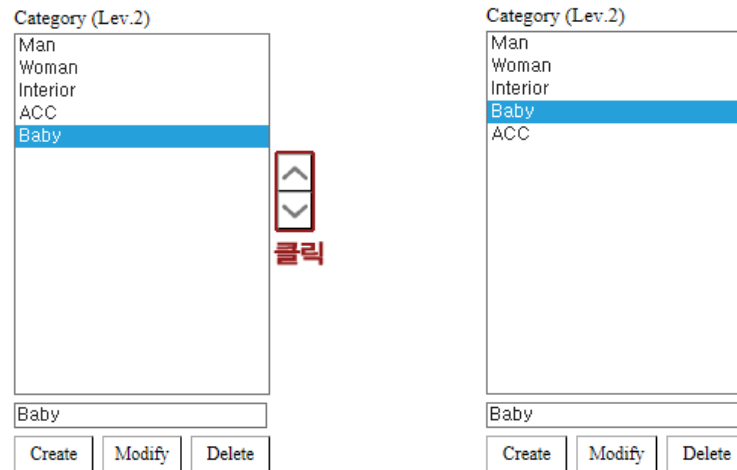
 버튼을 클릭합니다.



< 수정 전 >


< 수정 후 >

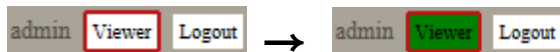
c. 화면 표시 순서 바꾸기: 순서를 변경하고자 하는 아이템 항목을 선택한 후 우측  버튼을 클릭하여 순서를 변경합니다.



< 순서 변경 전 >

< 순서 변경 후 >

※ 우측 상단에  버튼에 마우스 커서를 올리면 초록색으로 아이콘의 색상이 변경되며, 클릭하면 적용된 화면을 볼 수 있습니다.



적용된 화면 >>

Man Woman Interior Baby ACC

d. 삭제: 삭제하고자 하는 카테고리 항목을 선택한 후 버튼을 클릭합니다. 해당 카테고리에 포함된 하위 카테고리나 상품이 모두 삭제가 되며, 삭제된 내용은 복구가 되지 않으므로 주의하기 바랍니다.

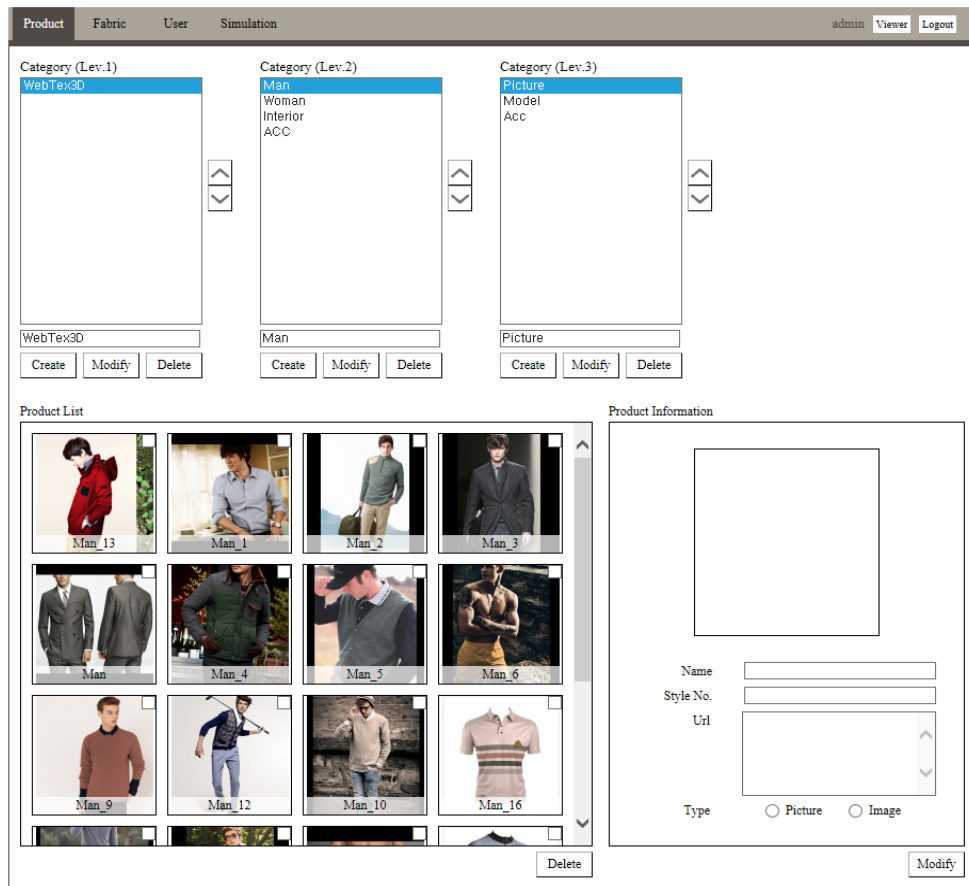


< 삭제 전 >

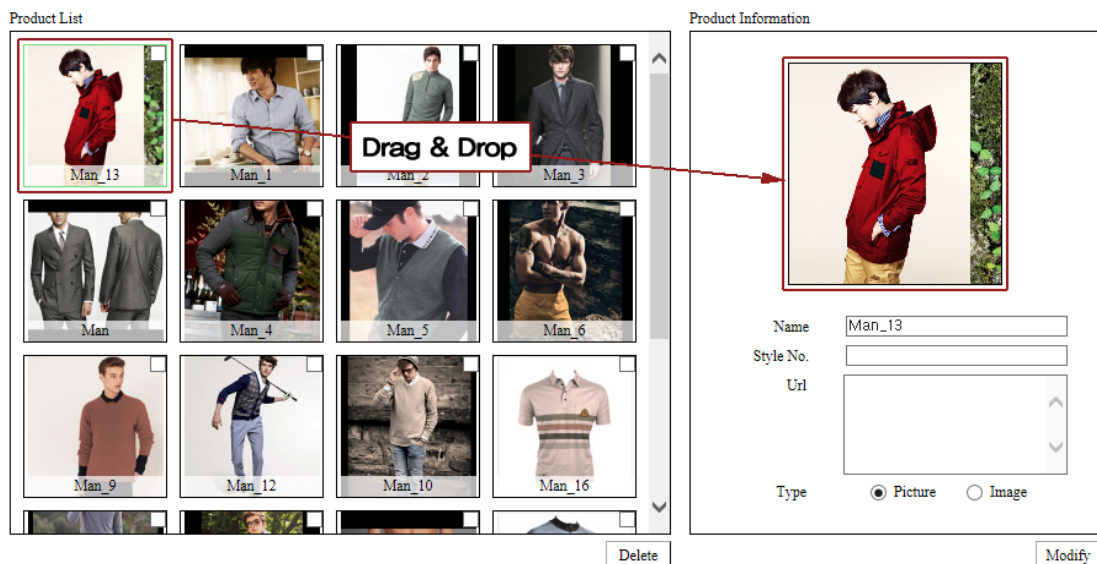
< 삭제 후 >

ㄴ. 상품 선택 및 관리

카테고리 선택에 따라 속해있는 상품들이 하단에 보여집니다. 아래의 그림은 "Man->Picture"에 속한 상품리스트 화면입니다.



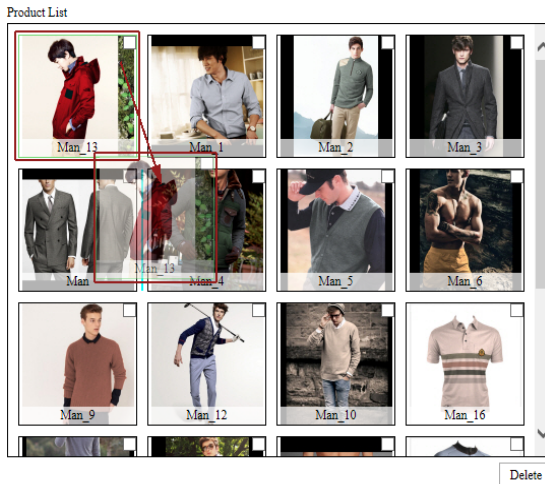
a. 수정: 수정하고자 하는 상품을 마우스로 드래그 앤 드롭으로 우측의 정보 창에 가져옵니다. 상품명, 스타일 번호, 경로, 타입을 선택하여 수정합니다.



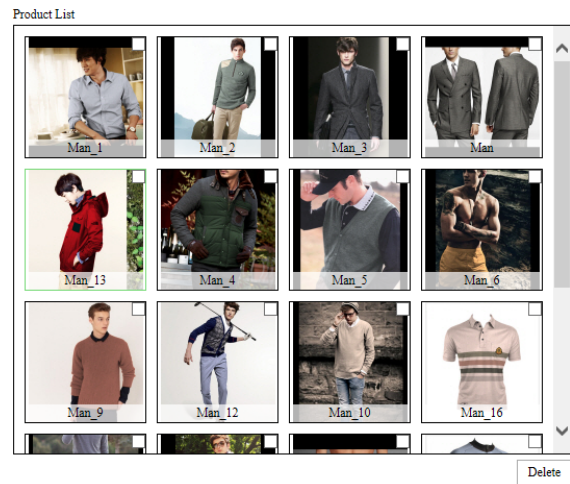
- * 상품명: 화면에 표시될 상품명
- * 스타일 번호: 업체에서 구분할 스타일 번호
- * 경로: 미리보기 화면 클릭 시 팝업 창으로 연결될 상품 페이지 주소

* **타입:** 사진과 이미지를 분류하는 항목

b. 상품 순서 변경: 순서를 변경하고자 하는 파일을 선택한 후 드래그하여 원하는 위치에 드롭하면 변경됩니다.

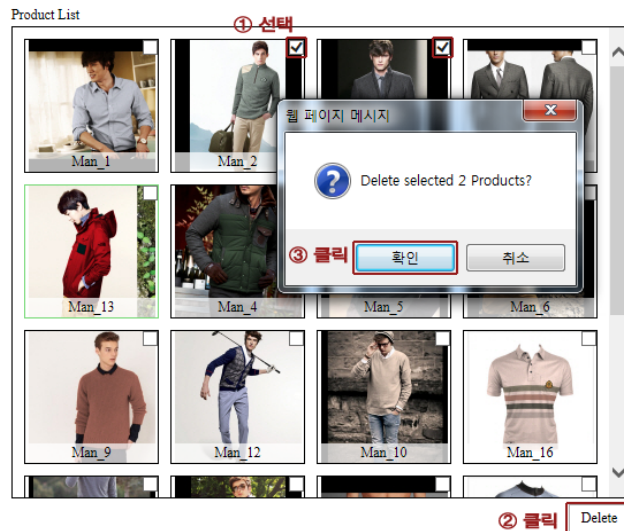


< 순서 변경 전 >



< 순서 변경 후 >

c. 상품 삭제: 삭제하고자 하는 상품들을 체크한 후 우측 하단에 **Delete** 버튼을 클릭하면 삭제됩니다(※단, 삭제된 상품은 복구가 되지 않으므로 주의해야 합니다).



○ Fabric

ㄱ. 원단 카테고리 및 목록 관리

아래의 그림과 같이 화면에 표시될 카테고리에 속한 원단 카테고리 및 목록 관리와 원단의 정보를 추가하고 수정할 수 있습니다. 주 카테고리를 선택한 후 원하는 원단을 드래그하여

원단 정보 창에 드롭한 후 원단에 대한 정보를 입력하거나 수정한 후에 저장합니다. 또한, 카테고리 삭제할 시 카테고리에 속한 원단이 모두 삭제되며, 복구가 되지 않으므로 주의합니다.

새로운 원단을 업로드 할 시 **Create** 버튼을 클릭한 후 새로운 카테고리 명을 만듭니다. 원단의 원리피트 이미지와 디테일 이미지를 업로드 합니다. 그 외 원단의 디테일이나 간단한 부연설명, 세탁방법을 작성한 후 **Save** 버튼을 클릭합니다.

Product Fabric User Simulation admin Viewer Logout

Category ① 카테고리 생성

Interior
Woman
Man
Acc
logo
Child

Child

Create Modify Delete

Fabric List

Delete

Fabric Information ② 원단 정보 입력

One repeat Image

Detail Image

Detail

Name Flower1

No. F01

Weight

Width 100

Composition

Price 3,200

Size 110*90

Memo

소재-면100% 40주 선협
화이트 컬러 배경에 세가지
의 컬러 꽃 모양이 가로줄이
로 나열되어 있음.
침구류, 커튼, 덮개, 각 종 소
품 등으로 사용 가능.

Laundry

ONLY Single Dry Shade Water

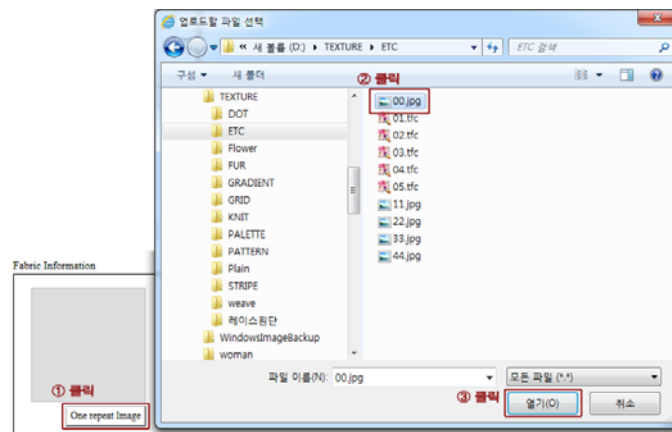
Hand Iron Twist

③ 저장

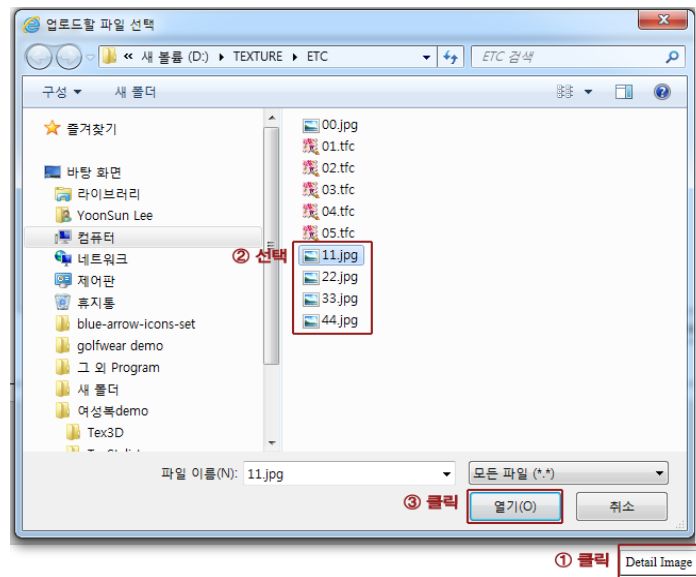
New Save Save As

L. 원단 정보 입력

a. **One repeat image:** 화면에 표시될 원단에 대한 정보를 입력합니다. 우선, One repeat Image 버튼을 클릭하여 업로드 할 원단의 원 리피트 이미지를 선택하여 업로드 합니다.



b. **Detail image:** Detail Image 버튼을 클릭하여 다양하게 적용된 원단의 이미지를 하나씩 선택하여 업로드 합니다(※단, 총 5 개의 파일까지 업로드 할 수 있습니다).



※ 아래 그림은 원 리피트 이미지와 디테일 이미지를 업로드 한 화면입니다. 그리고



버튼을 클

릭하여 삭제할 수 있습니다.



c. Detail: 업로드 한 원단 이미지에 대한 디테일 정보를 입력합니다. 이름, 번호, 무게, 넓이, 혼용률, 가격, 사이즈를 기재할 수 있습니다.

d. Memo: 원단의 촉감, 용도 등 원단의 특이사항 등을 입력합니다.

e. Laundry: 원단의 세탁방법을 선택합니다.

| Detail | Memo | Laundry |
|--|--|---|
| <p>Name: <input type="text" value="Flower1"/></p> <p>No.: <input type="text" value="F01"/></p> <p>Weight: <input type="text"/></p> <p>Width: <input type="text" value="100"/></p> <p>Composition: <input type="text"/></p> <p>Price: <input type="text" value="3,200"/></p> <p>Size: <input type="text" value="110*90"/></p> | <p>소재-면 100% 40수 선염 화이트 컬러 배경에 세가지 의 컬러 꽃 문양이 가로길 로 나열되어 있음. 침구류, 커튼, 덮개, 각 종 소 품 등으로 사용 가능.</p> | <p>ONLY <input type="checkbox"/> Single <input type="checkbox"/> Dry <input type="checkbox"/> Shade <input type="checkbox"/> Water <input checked="" type="checkbox"/></p> <p>Hand <input checked="" type="checkbox"/> Iron <input type="checkbox"/> Twist <input type="checkbox"/></p> |

c.

- a. **New:** 새로운 원단의 이미지와 정보를 업로드 합니다.
- b. **Save:** 원단의 이미지와 정보를 입력한 후 저장 합니다.
- c. **Save as:** 기존의 원단의 이미지나 정보를 수정한 후 다시 저장합니다.

○ User

사용자와 관리자의 권한을 부여하는 부분으로 상품과 원단 카테고리 관리와 동일하며, 목록에서 선택

하면 우측에서 정보를 확인할 수 있습니다. 각각의 정보는 아래와 같습니다.

a. **User List:** ID를 가지고 있는 사용자들의 목록을 볼 수 있습니다.

b. User Information

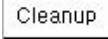
- * **ID:** 로그인 할 시 사용하는 아이디
- * **Password:** 로그인 할 시 사용하는 암호
- * **Name:** 사용자의 이름
- * **Upload Limit:** 해당 사용자가 원단을 업로드 할 수 있는 개수
- * **Permission:**
 - Normal: 가장 기본적인 권한
 - Uploader: Tex3D를 이용하여 Tex3D파일을 업로드 할 수 있는 권한
 - Administrator: 관리자 페이지에 로그인하여 카테고리, 상품, 사용자 권리 권한



주 의!

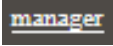
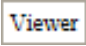
※ 사용자를 삭제할 경우 해당 사용자가 업로드 한 원단은 모두 삭제되고, 복구가 되지 않으므로 주의합니다.


○ Simulation

 버튼을 클릭하면 웹 페이지에서 이전까지 쌓인 시뮬레이션 결과를 삭제하여 시뮬레이션의 속도를 향상시킵니다.



하나 더 +

※  버튼과  버튼을 이용하여 화면을 이동하며 작업할 수 있습니다.

 버튼을 클릭하면 로그아웃 됩니다.